

interne verbouwing Kroondomein

Naam project
Kroondomein, Gemeente
Hollands Kroon
Functie
Herindeling
Dienstverlening en
Persoonsinformatie
Teamboxen verdieping
Adres
Burgemeester
Mijnliefstraat 1
Plaats
Anna Paulowna
Gemeente
Hollands Kroon

Datum
23 juni 2023



VRAAG en leeswijzer

VRAAG

Vanuit het gebouwbeheer Gemeente Hollands Kroon is de vraag gesteld om te onderzoeken wat de mogelijkheden zijn om een deel van de begane grond van het gemeentehuis opnieuw in te delen. Hierbij gaat het om het aanpassen van de entreezone met een wachtruimte en het toevoegen van aparte ruimten voor de teams persoonsinformatie en dienstverlening. Uitgangspunt is het hergebruik van bestaand meubilair, in de nieuwe ruimten of de overige ruimte van de kantoortuin.

LEESWIJZER

In dit document is een onderzoek naar de plaatsing en indeling van de betreffende nieuwe ruimten onderzocht. Hierbij is rekening gehouden met het gewenste aantal vaste- en flexwerkplekken conform het vastgestelde PvE. Tevens is er aandacht gegeven aan zowel de zichtbaarheid van de ruimten, de geluidsdichting en beoogde interne verkeerszone en routing waardoor de nieuwe indeling zowel helder is en aansluit op de stijl van het Kroondomein.

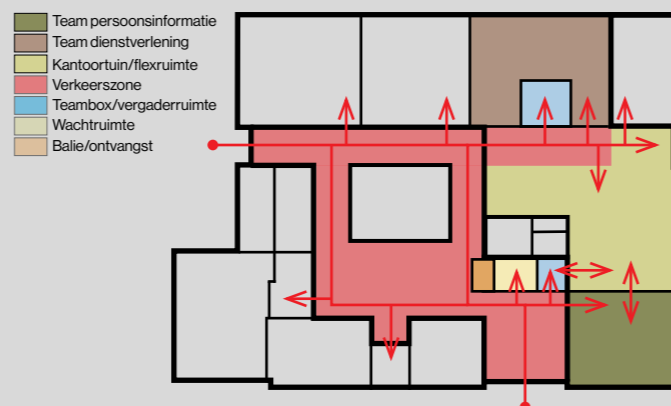
Samenvatting Aanbevelingen



Aanbeveling

SAMENVATTING

Die nieuwe ruimten functioneren als zelfstandige afsluitbare ruimten, met deur en glazen pui richting de naastgelegen ruimten. Bezoekers worden verwelkomt in de ontvangstruimte en vanuit daar direct in de teamkamer persoonsinformatie of of de innovatiekamer gebracht. De interne verkeersstromen lopen via de centrale ruimten en zijn alleen toegankelijk voor personeel via een salto-systeem. De oplossing is compact en helder van opzet, waarbij verkeersstromen van elkaar gescheiden blijven.



BESTAANDE SITUATIE

Er is een inventarisatie gedaan van de bestaande situatie, waarbij ook ruimtelijk de mogelijkheden zijn onderzocht. Het aantal huidige werkplekken en meubilair zijn hierin geduid, zodat het inzichtelijk wordt in welke mate het interieur hergebruikt kan worden.

RICHTLIJNEN EN UITGANGSPUNTEN

- Nieuwe ruimte voor het team persoonsinformatie
- Nieuwe ruimte voor het team dienstverlening
- Nieuwe wachtruimte
- Aandacht voor vergroenen nabij de entree

BELANGRIJKSTE WEGINGSCRITEIA

- Voldoende vaste- en flex werkplekken conform PvE
- Zichtbaarheid vanuit andere ruimten
- Geluidsdichte ruimten
- Hergebruik van bestaand meubilair

RESULTAAT ONDERZOEK

De bestaande ruimten zijn zodanig van grootte en oppervlakte dat hierin veel mogelijkheden zijn tot herindeling. Zowel voor oplossingen met een nieuwe interne routing of op basis van de verkeerszone in de centrale ruimte. De kantoortuin kan hierin als een flexibele en multifunctionele schakel worden ingezet. De aanpassingen aan de teambox zijn met een nieuwe glazen pui en verdere geluidsdichting vrij extensief, waarbij het de vraag is of deze ruimte niet in zijn geheel vervangen moet worden.

AANBEVELING herindeling interieur Kroondomein

Het voorstel betreft een compact model waarbij verkeerszones zo veel gereduceerd worden en de nodige ingrepen beperkt blijven. De nieuwe ruimten worden afgesloten met een glazen pui en deur(en). De kantoortuin ontpopt zich hiertussen als een flexibele en multifunctionele zone, waardoor de bestaande werkplekken zo veel mogelijk gehandhaafd kunnen blijven. Buiten wordt het gebouw weer voorzien met een hellingbaan, deze is zo flauw mogelijk uitgevoerd en wordt gecombineerd met extra vergroening. Er is gekozen voor een expressieve vormgeving met insnedes, die de toegang tot het gebouw en de hellingbaan benadrukken.

Uitgangspunten Inhoud

VRAAG

Leeswijzer
Uitgangspunten
Samenvatting en aanbeveling
Programma van eisen

KROONDOMEIN

Bestaande situatie

Voorstel <

Entree/ontvanstruimte

Bijstelling balie/ontvangst <

Team persoonsinformatie

Team dienstverlening

Kantoortuin

Buitenentree/hellingbaan

Teamboxes verdieping <

Belcabines verdieping <

BIJLAGEN

Bestaande plattegrond

3D herindeling

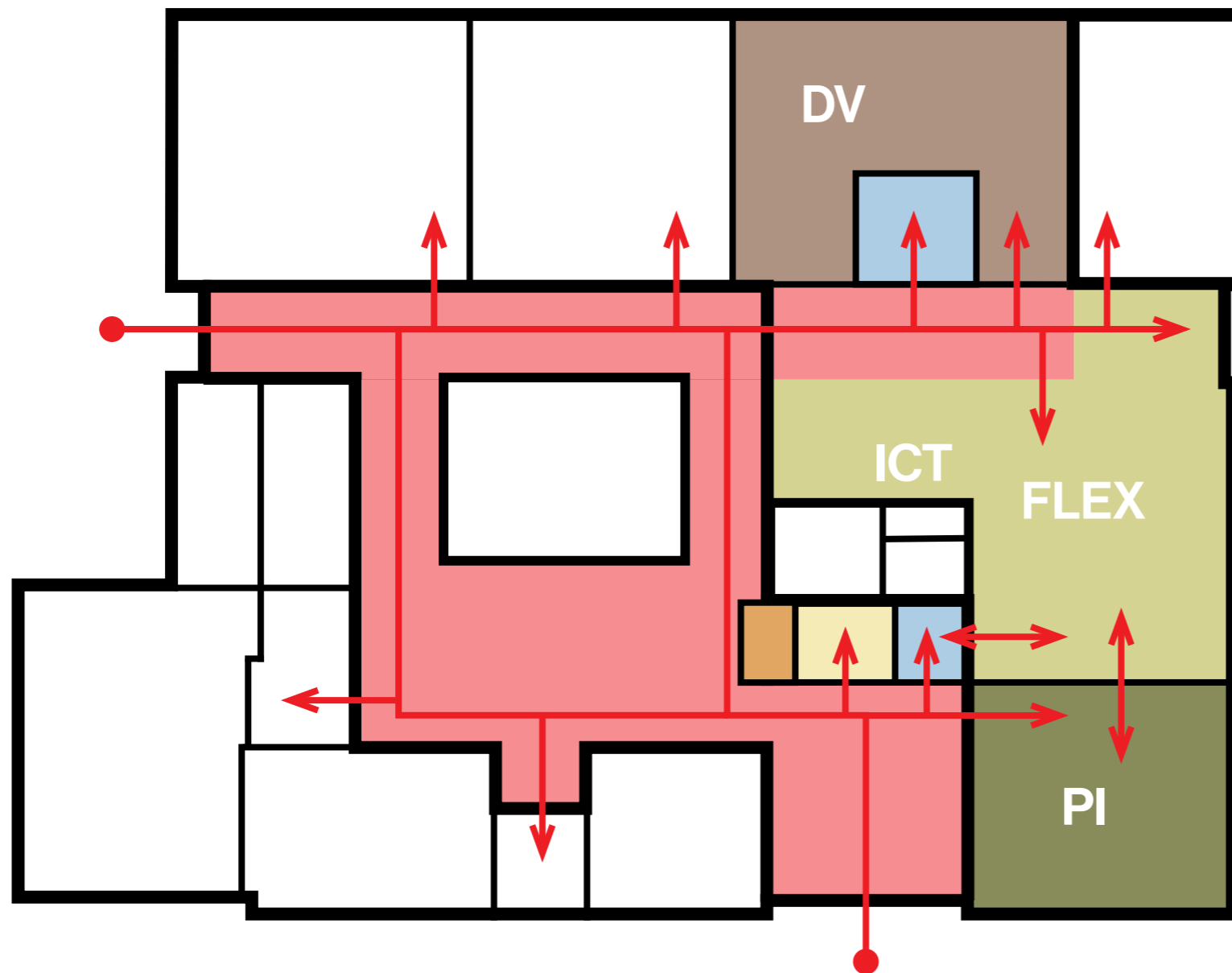
Vraagstelling opdracht

Reacties/opmerkingen nav

bijstellingen ontwerpdocument

Beleidscriteria hellingbaan

concept routing organisatie



- Team persoonsinformatie
- Team dienstverlening
- Kantoortuin/flexruimte
- Verkeerszone
- Teambox/vergaderruimte
- Wachruimte
- Balie/ontvangst

uitgangspunten

- gescheiden verkeersstromen
- afzonderlijk afsluitbaar/toegankelijk
- interne routing door flexruimten

compact
gebouw
flexibel
indeelbaar

bepierking
ingrepen

Bestaande situatie Zonering



INVENTARISATIE

BUITENENTREE
hefplateau

ENTREE/ONTVANGSTRUIMTE
MiVa toilet
postkast
werkkast
wachtruimte
innovatieruimte/vergaderruimte
2 tafels
4 lage stoelen, 2 hoge stoelen
loungestoel

KANTOORTUIN/PERSOONSINFORMATIE
17 vaste werkplekken
2 hoge tafels, 3 hoge stoelen
3 vaste bank elementen
3 lage tafels, met stoelen/krukjes
12 mogelijk flexplekken
2 vaste werkplekken ICT/helpdesk
hoge bare/overleg tafel

DIENSTVERLENING
hoge tafel, 6 hoge stoelen
2 bankjes, 4 zitplaatsen
teambox
tafel met 6 stoelen

FLEXRUIMTE
5 werkplekken
2 printers

OntwerpVoorstel



INVENTARISATIE

BUITENENTREE

hellingbaan
plateau bij monument
vergroening
aanpassing buitenkraan

ENTREE/ONTVANGSTRUIMTE

MiVa toilet/verschoonruimte
wachtruimte, 8 zitplaatsen
informatiezuil met hoge bar, 4 stoelen
innovatieruimte/vergader ruimte
werkkast
postkast/brandweer kast
afsluitbaar portaal tot trappenhuis

PERSOONSINFORMATIE

4 vaste werkplekken
centrale hoge tafel
1 besloten werkplek

KANTOORTUIN

14 flex werkplekken
hoge felxwerk-/overleg tafel

ICT/SYSTEEMBEHEER

4 vaste werkplekken 'Helpdesk'
hoge tafel, flexwerkplekken 'Systeembeheer'

DIENSTVERLENING

6 vaste werkplekken 'Post'
2 vaste werkplekken 'Archief'
4 vaste werkplekken 'Aanvragen'
3 hoge flex werkplekken
voorzieningen voor printers/archiefkasten
'teambox'
zitgelegenheid

Bijstelling Entree/ontvangstruimte



uitgangspunten

- toegankelijk & zichtbaar
- compact & efficiënt
- 1 werkplek
- dubbele deur richting keuken

1. ENTREE

- informatiezuil
- opstelplaats scootmobiel
- postkast
- BHV-kast
- kast reservesleutels
- berging

2. WACHTRUIMTE

- 14,5 m²
- 7 vaste zitplaatsen
- bar met 4 hoge zitplaatsen
- groene wand
- logo Hollands Kroon in glas

3. BALIE/ONTVANGST

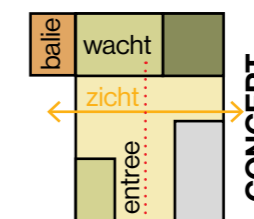
- balie/informatie voorziening
- 1 verhoogde werkplek +300mm; zittende medewerker meer op ophoogte bezoekers met glasscherm afsluitbaar omsloten met open spijlen opzet hergebruik bestaande dubbele deur richting keuken

4. RUIMTE INNOVATIE

- tafel met 4 zitplaatsen
- plaatsen printer in ruimte
- hoge tafel met 2 zitplaatsen
- semi-transparante folies op glas in pui
- nieuwe deur richting kantoorruimte
- kortere/directere looproute voor team DV

5. MIVA TOILET/VERKLEEDRUIMTE

- toilet, wasbak, commode
- verwijderen douche



uitgangspunten

- toegankelijk & zichtbaar
- compact & efficiënt
- afsluitbaar

Bijstelling Entree/ontvangstruimte



OntwerpTeam persoonsinformatie



RUIMTE TEAM PERSOONSINFORMATIE

werkruimte 75,9 m²

1. VASTE WERKPLEKKEN

4 vaste werkplekken
zitruimte voor ontvangst bezoekers
printer/scanner per 2 werkplekken

2. SPREEKKAMER

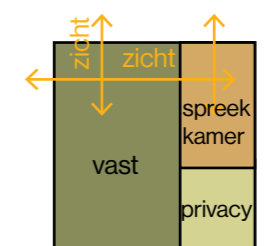
hoge tafel
8+ zitplaatsen
presentatie scherm
extra printer

3. BESLOTEN WERKPLEK

werkplek uit het zicht
2 hoge kasten
2 lagere kasten

4. NIEUWE SCHEIDING

deur voor toegang tot kantoorruimte
lichtdoorlatend
geluiddicht



uitgangspunten

- ruime opzet voor veel beweging
- werkplekken aan zijden
- centrale overleg tafel
- afgeschermd werkplek

OntwerpTeam dienstverlening



RUIMTE TEAM DIENSTVERLENING

werkruimte 114,1m²

teambox 18,6 m²

totaal 132,7 m²

1. VASTE WERKPLEKKEN POST

6 vaste werkplekken

2 beeldschermen per werkplek

extra printer op tafel

2. LOUNGEZONE

zitjes, stoelen, krukjes

3. FLEX WERKPLEKKEN BUITENDIENST

hoge tafel

3 werkplekken

4. 'TEAMBOX'

18,6 m²

entree richting kantoor tuin

zicht door teambox heen

geluids dicht

5. WERKPLEKKEN AANVRAGEN

4 (flex) werkplekken

nabij 2 printers

6. WERKPLEKKEN ARCHIEF

2 vaste werkplekken

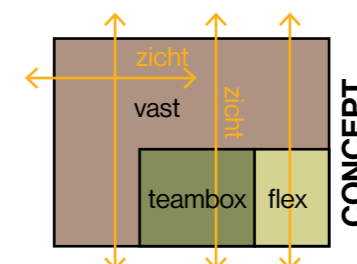
hoge roomdivider/plantenbak

fysiek ter reductie van geluid

7. VOORZIENINGEN

extra (archief)kasten

printer/scanner



uitgangspunten

- zichtbaar & interactie
- afsluitbaar
- gezoneerd

Ontwerp Kantoorruimte



KANTOORTUIN

verkeerszone 52,2m²
 kantoorruimte/flexruimte 154,0 m²
 totaal 206,2 m²

1. FLEX WERKPLEKKEN

14 flex werkplekken

2. HOGE TAFEL

ruimte voor flexwerken
 incidenteel overleg tafel

3. ICT/HELPDESK

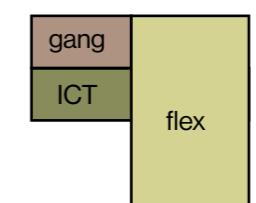
4 vaste werkplekken
 hoge tafel met 6 flexwerkplekken
 afbakening zone
ntb: roomdividers, verlaagd plafond

4. NIEUWE SCHEIDING

lichtdoorlatend
 geluiddicht
 toegang tot team persoonsinformatie
 extra deur voor toegang tot ruimte innovatie

5. VERKEERSZONE

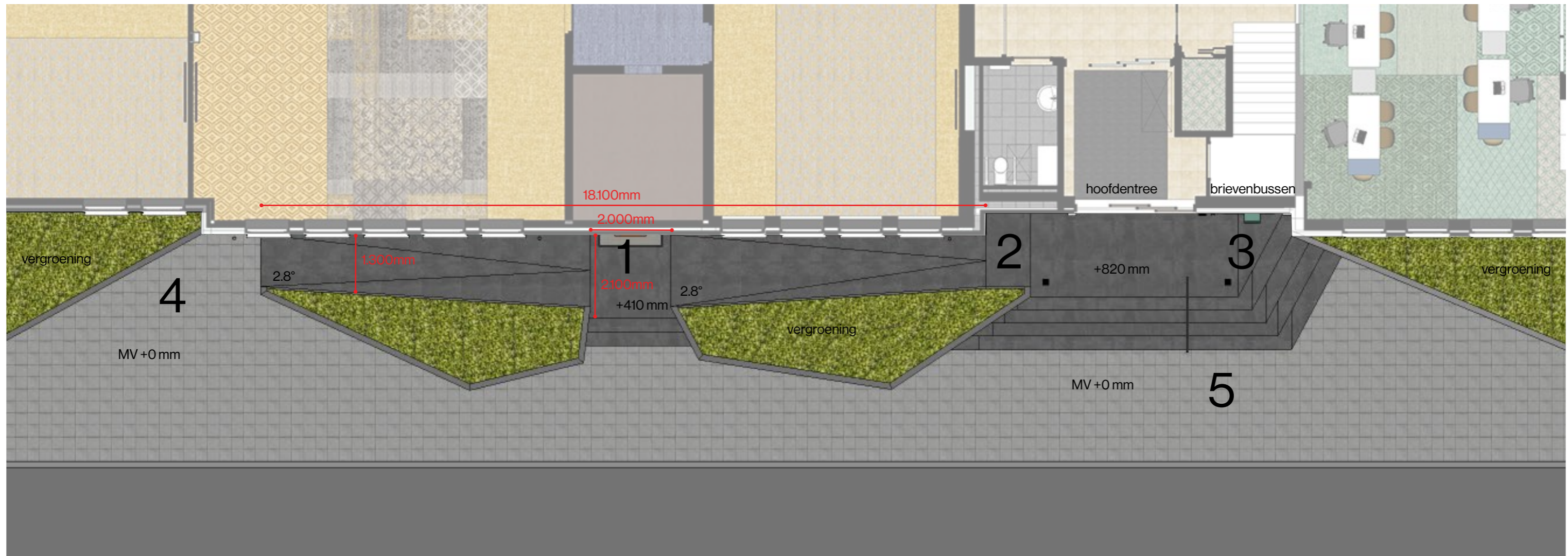
vanuit de centrale hal
 entree 'team box'
 toegang tot ruimte team dienstverlening
 toegang tot archief/berging



CONCEPT

- uitgangspunten**
- zonerings
 - flexruimte als overgang
 - sociale zone voor overleg en samenkomst

Ontwerp Entree/hellingbaan



1. HELLINGBAAN

twee flauwe hellingen (2,8°)
tussenplateau met keer-/draai ruimte
vergroening voorlangs hellingbaan
totale lengte 18,1 m
breedte >1,3 m

2. BORDES

bovenkomst hellingbaan
voldoende ruimte om te draaien/keren

3. POST

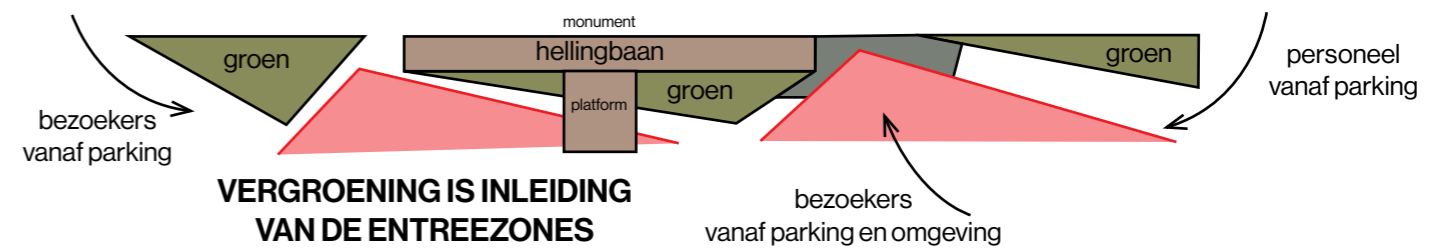
brievenbussen
bel/slot
AED

4. TOEGANG

toegang hellingbaan
buitenkraan
diagonale insnedes

5. ENTREEZONE

hoofdentree
trappen
diagonale insnedes ten gunste van
zichtbaarheid en bereikbaarheid



uitgangspunten

- vergroenen van de buitenentree
- reageren op de verkeersstromen
- insnedes geven duiding en richting voor een vindbare entree

OntwerpVerdieping



1. TEAMBOX
overleg ruimte
1 toegangsdeur richting flex-/zitruimte
glazen pui met deur

2. TEAMBOX
overleg ruimte
1 toegangsdeur
bestaande opening vullen met nieuw glazen pui

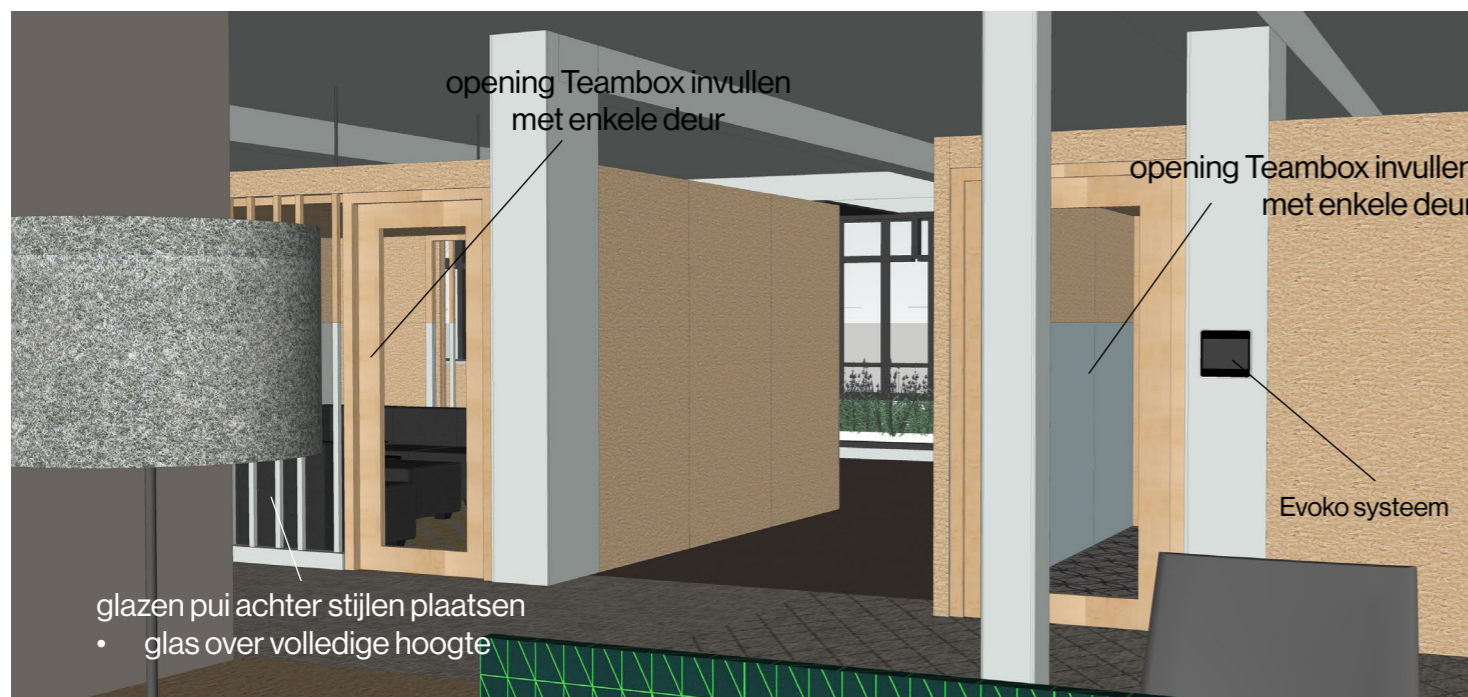
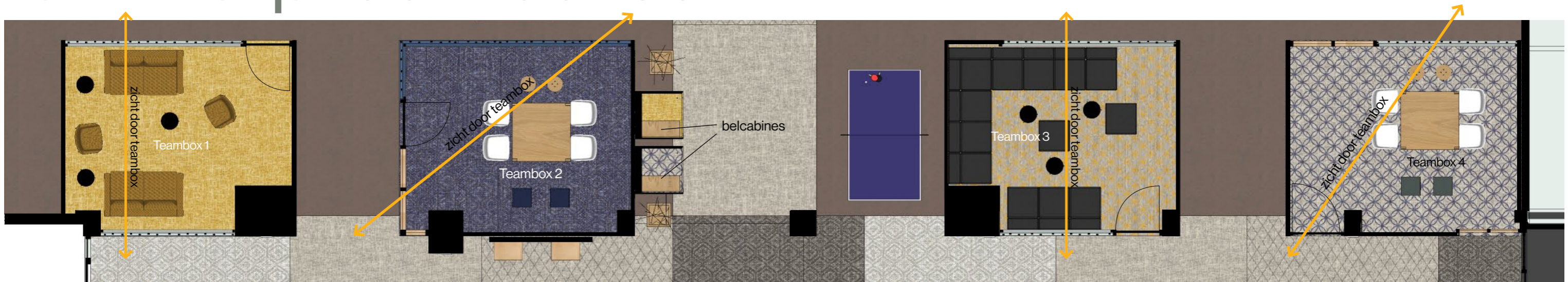
3. TEAMBOX
overleg ruimte
1 toegangsdeur richting bibliotheek
andere opening aanvullen met stijnenwerk

4. TEAMBOX
overleg ruimte
1 toegangsdeur richting bibliotheek
openingen vullen met deur en kozijn met glas

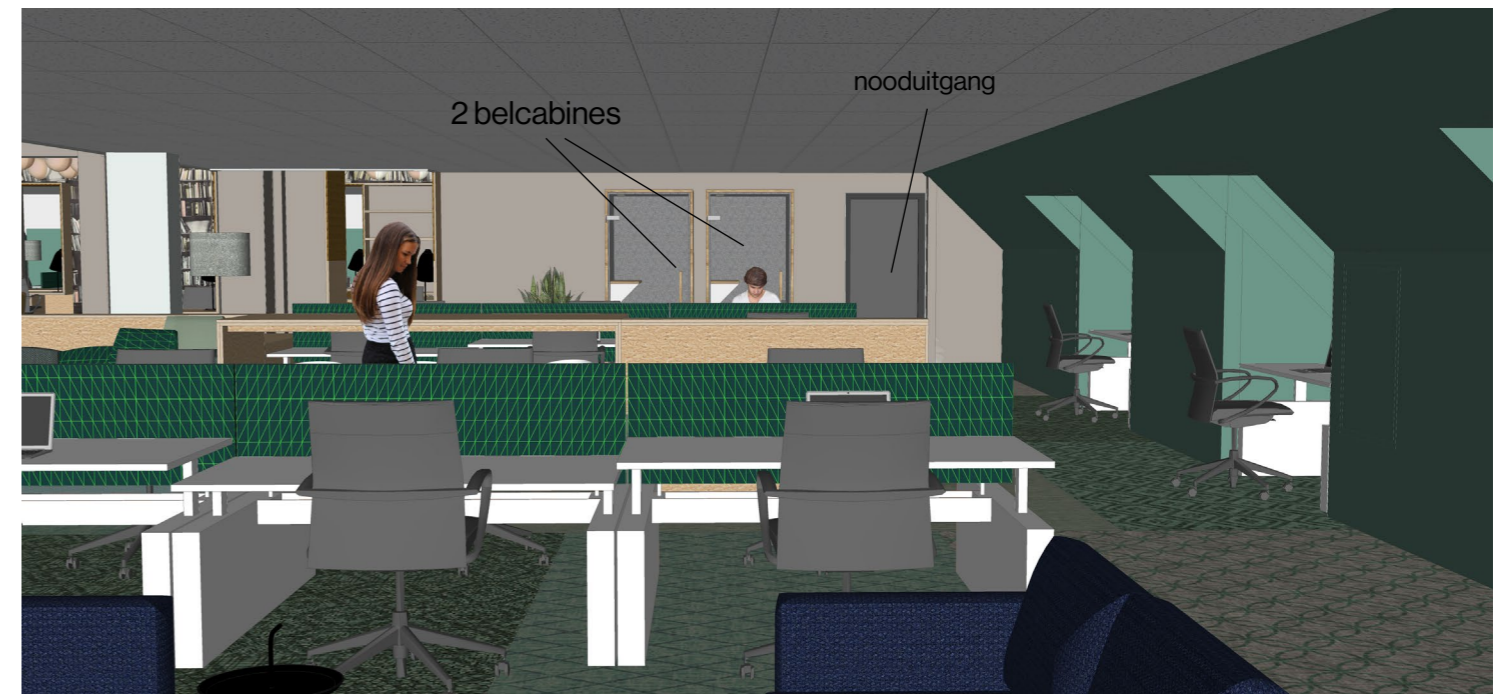
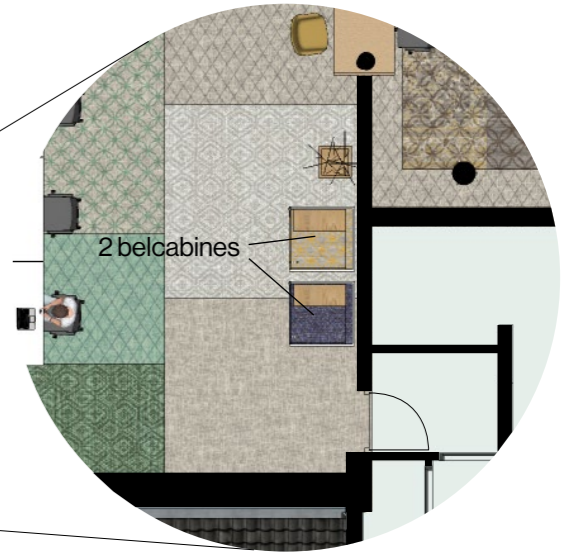
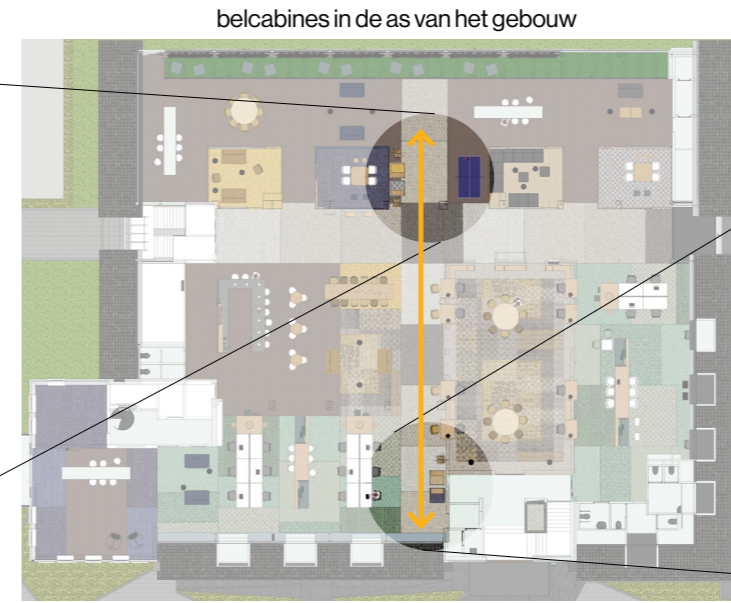
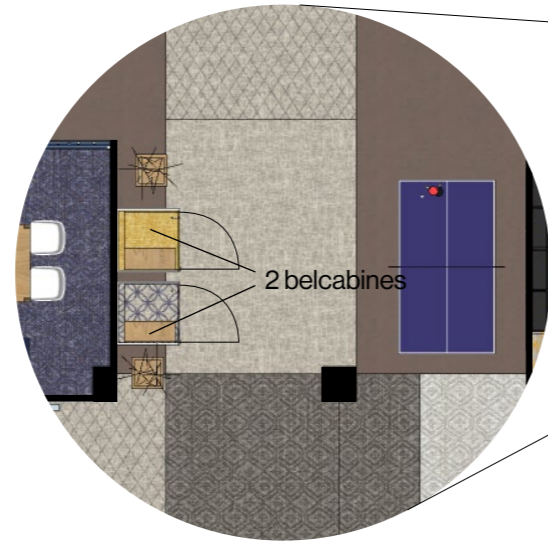
5. BELCABINES
verkeerszone/recreatief middelpunt
2 belcabines tegen 'Teambox 2'
handhaven tafeltennistafel

6. BELCABINES
verkeerszone
2 belcabines
op locatie van huidige belvoorzieningen die slecht/niet gebruikt worden

Ontwerp Teamboxes



Ontwerp Belcabines



BIJLAGEN

Bestaande situatie

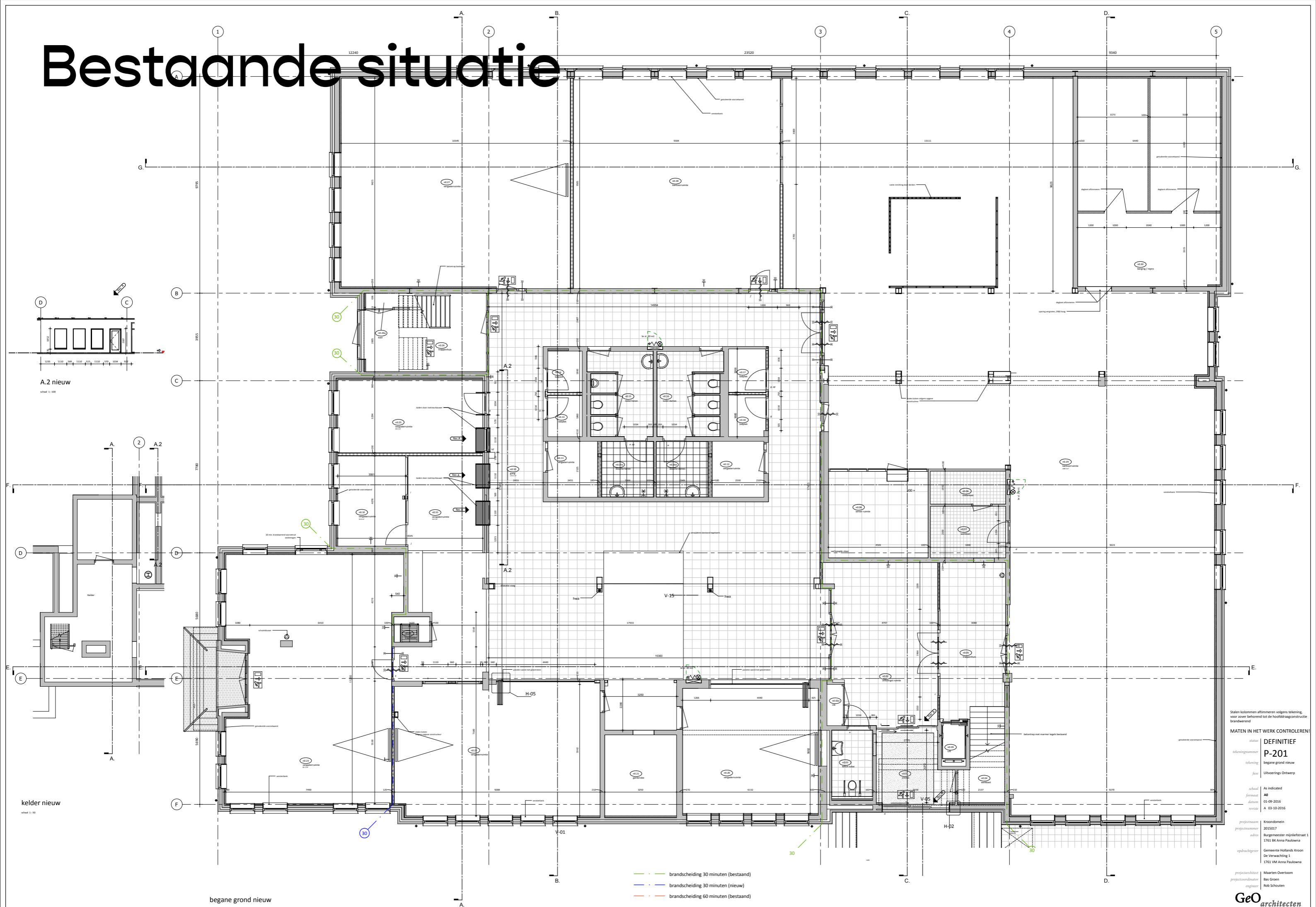
Alternatieve toegang PI

3D rendering herindeling

Vraagstelling

Hellingbaan

Bestaande situatie



A.2 nieuw
schaal 1:100

kelder nieuw
schaal 1:100

begane grond nieuw
schaal 1:100

- brandscheiding 30 minuten (bestaand)
- brandscheiding 30 minuten (nieuw)
- brandscheiding 60 minuten (bestaand)

Staten kolommen afstemmen volgens tekening, voor zover behorend tot de hoofddragstructuur brandwerend

MATEN IN HET WERK CONTROLEREN!

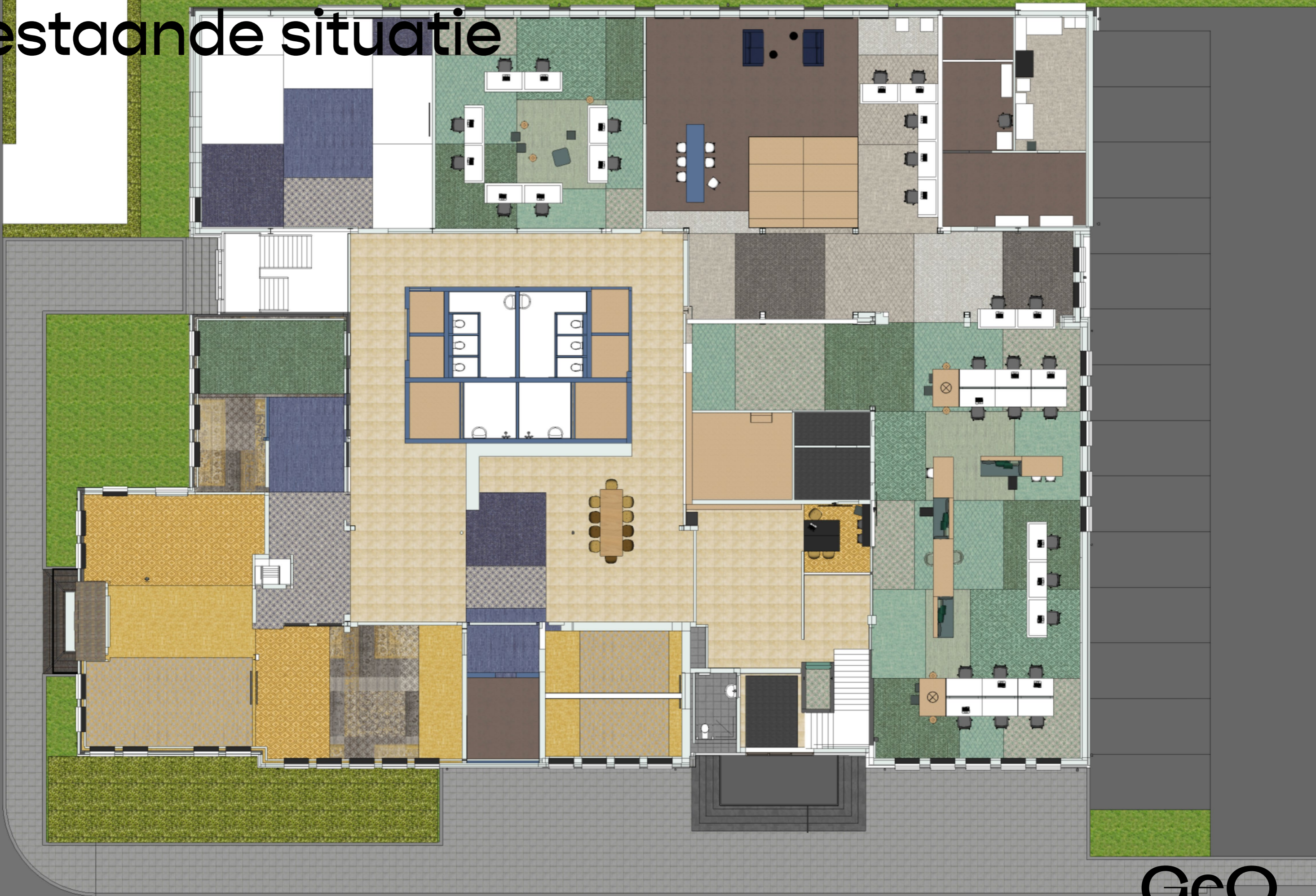
status **DEFINITIEF**
 tekeningnummer **P-201**
 tekening **begane grond nieuw**
 fase **Litvoerings Ontwerp**

schaal **As indicated**
 formaat **A0**
 datum **01-09-2016**
 revisie **A 03-10-2016**

projectnaam **Kroonland**
 projectnummer **2015017**
 adres **Burgemeester mijnliefsstraat 1
1761 BK Anna Paulowna**
 opdrachtgever **Gemeente Hollands Kroon
De Verwachting 1
1761 VM Anna Paulowna**

projectarchitect **Maarten Overtom**
 projectcoördinator **Bas Groen**
 engineer **Rob Schouten**

Bestaande situatie



Vraagstelling

ALGEMEEN.

1. Er worden 2 nieuwe teams ondergebracht in het Kroondomein. Direct rechts van de hoofdingang komt het team “Persoonsinformatie” en achter in de zuidgevel wordt het team “Dienstverlening” (waaronder post) gehuisvest. De bestaande berging/repro aan de zuid- oostzijde blijft gehandhaafd. Wel dient hier een brandwerende deur met kozijn geplaatst te worden op positie waar nu de printer voor de organisatie staat.
2. De uitstraling van de nieuwe ruimten moet passend zijn bij de bestaande uitstraling/interieur.
3. Er dient te worden onderzocht of de zuidvleugel, de serverruimte, de centrale hal/wachtruimte en de kleine vergaderruimte naast de entree, alle op de begane grond kunnen worden voorzien van airco. Aandachtspunt hierbij is dat er geen hinder van luchtstroom mag worden ervaren. Door Angelique wordt aangegeven dat er goede ervaring is met wandmodellen.
4. In het gebouw wordt gebruik gemaakt van het SALTO systeem. Er dient, in overleg met de gebruiker, nog te worden afgestemd welke functie aan de nieuwe deuren wordt toegekend. Per onderdeel staat er wel reeds een mogelijke suggestie aangegeven.
5. De kozijnen van de verkeersruimten worden in basis met een dubbele deur uitgevoerd. De toegang van de ruimten worden met een enkele deur uitgevoerd. Er dient te worden nagegaan welke bestaande kozijnen hergebruikt kunnen worden.

PLAN VAN AANPAK

1. Er wordt door GeO een notitie gemaakt van het overleg. Op deze notitie wordt door de opdrachtgever gereageerd. De notitie en de schets die eerder is aangeleverd vormen de basis voor de uitwerking van het plan.
2. Op basis van bovenstaande punten wordt door GeO een schetsontwerp gemaakt dat met de opdrachtgever en de teams wordt besproken. De input van de teams wordt waar mogelijk in het schetsontwerp meegenomen.
3. Van het schetsontwerp wordt een elementen raming gemaakt van de kosten. Op basis van deze stukken wordt bepaald of het project 1 op 1 kan worden gegund of onderhands moet worden uitbesteed. Waarschijnlijk moet het project onderhands worden aanbesteed.
4. Op basis van bovenstaande wordt door GeO voor deze fase een honorariumvoorstel gemaakt (HK-voorwaarden).
5. Het project wordt hierna qua ontwerp en technisch verder uitgewerkt waarbij ook de adviezen van de installateurs worden verwerkt.
6. Hierna volgt de prijsvorming van de aannemer of de aanbesteding.
7. Qua planning is de wens om het project zo spoedig mogelijk uit

te voeren. Door GeO zal hiervoor een planning worden opgezet.

BUITENENTREE

1. De entree moet MIVA toegankelijk worden gemaakt met een hellingbaan welke met een zo beperkt mogelijke hellingshoek moet worden uitgevoerd.
2. Het bestaande hefplateau komt te vervallen.
3. Het idee voor het aanpassen van de entree moet worden afgestemd met “Ongehinderd”.
4. Er dient mogelijk een parkeergelegenheid te worden gecreëerd voor een scootmobiel.
5. Er dient bij de entree ook aandacht te zijn voor groen. Er kan bijvoorbeeld een plantenbak worden verwerkt in de hellingbaan.

ENTREE/ONTVANGSTRUIMTE

1. Voor de hesjes van de BHV, de portofoons en interne postkast zal een nieuwe locatie moeten worden bedacht.
2. In de buitengevel moet weer een brievenbus worden geplaatst. De brievenbus zou mogelijk weer op de bestaande locatie (werkkast) kunnen worden aangebracht.
3. De bestaande informatiezuil werkt niet naar volledige tevredenheid. Er zal worden gezocht naar een partij die kan ondersteunen in het goed werkend maken van de zuil. De zuil blijft staan op dezelfde locatie De zuil van het MFA dient hierin mee te worden genomen.
4. Er dient een wachtruimte te worden gecreëerd voor 11 tot 15 personen. Er dient een vaste opstelling voor de stoelen te worden gemaakt.
5. Alle mensen komen op afspraak.
6. De nieuwe ruimte in de entree van het trappenhuis dient zicht te krijgen op de wachtruimte.
7. De tv blijft hangen maar de moswand mag gedeeltelijk (onderzijde) weg.
8. Er dient te worden onderzocht of er kunstgras op de wand kan worden geplaatst.
9. De moswand in het MFA dient hierin ook meegenomen te worden.
10. De wand tussen de wachtruimte moet licht doorlatend zijn maar de mensen die wacht moeten niet direct zichtbaar zijn.
11. Er komen in de entree iedere morgen een aantal koeriers van Post.nl. De koeriers bezorgen rijbewijzen, paspoorten en ID-kaarten. Deze worden even later opgehaald door AMP (bezorgservice), die de

documenten bij de inwoners thuisbezorgt. Voor de ontvangst van de documenten moet worden getekend. Dat gebeurt nu vaak in ruimte Innovatie, waar Dienstverlening ook de inwoners ontvangt. Overwogen zou kunnen worden om voor het tekenen ergens een kleine plank aan de muur van de maken in de entree. Dit zal t.z.t. worden besproken met team Dienstverlening.- 12. De toilet/doucheruimte moet worden “licht” worden verbouwd. De douche kan komen te vervallen er kan bijvoorbeeld een verkleedruimte voor baby’s worden gecreëerd. Aandachtspunt hierbij zijn wel de legionella.

PERSOONSINFORMATIE

1. In deze ruimten komen 4 personen te werken met ieder een eigen bureau.
2. In de ruimte worden mensen ontvangen die opgehaald worden uit de wachtruimte.
3. Er worden 2 kasten geplaatst.
4. Er moet in de ruimte een plek worden gerealiseerd waar ongezien documenten geraadpleegd kunnen worden, dit kan bijvoorbeeld achter een hoge kast.
5. Iedereen werkt in basis met een laptop. Er komt een aparte computer/scanner voor het nazien van de documenten.
6. Centraal moet er een voorziening/tafel worden gemaakt voor minimaal 8 personen en maximaal 12 personen. Er moet ruimte voor maximaal 12 personen zijn die in het midden van de ruimte plaats kunnen nemen aan (één) van de vier tafels.
7. Ook noodknoppen meenemen bij ieder bureau die de politie belt. Deze kunnen los worden geplaatst.
8. De scheiding richting de bestaande kantoorruimte moet licht doorlatend zijn. Dit kan met een houten pui met glas en een folie. Hierbij dient de pui te worden voorbereid op het mogelijk plaatsen van deuren.
9. Opnieuw inrichten van de resterende kantoortuin in de stijl van HK (zoveel mogelijk met bestaand materiaal), om zo veel mogelijk huidige werkplekken in de rechtervleugel terug te laten komen.

DIENSTVERLENING

1. In de ruimte van Dienstverlening werken vast 8 personen en 3 personen werken op de auto en werken een gedeelte van de dag in de ruimte.
2. De post die binnenkomt wordt in deze ruimte gescand en zo gearchiveerd. De hardcopy’s worden in archiefkasten in de berging opgeslagen.

3. Er moet in de ruimte apart worden gewerkt maar er moet wel zicht zijn in de ruimte.
4. Er kunnen in de ruimte 6 bestaande bureaus worden geplaatst.
5. Verder moet er een tafel komen met 4 werkplekken.
6. Voor de 3 medewerkers die op auto werken kan een hoge werkplek worden gecreëerd. Dit kan bijvoorbeeld met een bestaande hoge tafel.
7. De ruimte naast de teambox/vergaderruimte (flexruimte) zou met bijvoorbeeld een schuifdeur bereikbaar kunnen worden gemaakt.
8. De flexruimte zou mogelijk van de kantoorruimte gescheiden kunnen worden met een (schuif)pui.
9. De teambox/ vergaderruimte blijft bestaan. De entree van deze ruimte moet naar de gangzijde worden verplaatst. De wand richting de post moet geluidsdicht worden gemaakt met een dichte wand of bijvoorbeeld een pui die aan de onderzijde dicht is. Voor beide ruimten geldt dat zij wel zichtbaar willen zijn vanuit centrale ruimten, maar wel geluidsdicht (bijv. glas met spijlen).
10. De kleine vergaderruimte naast de entree (ruimte Innovatie) wordt door team Dienstverlening gebruikt om inwoners te ontvangen voor spoeddocumenten of digitaal aangevraagde rijbewijzen. In overleg met team Dienstverlening kijken of deze ruimte nog, ivm praktisch werken, moet worden aangepast.

Openstaande Vragen

reacties ontwerpdocument
8 december 2022

TEAM DV

- Voorkeur voor alternatieve routing met portaal door kantoortuin.
- Mogelijk compacte vierkante portaal vergroten tot gangzone tussen ruimte PI en kantoortuin?
- Trappenhuis afsluiten van de hal.
- Spiegelen van de 6 werkplekken 'Post' met printer richting buitengevel.
- Intekenen 2 beeldschermen per werkplek.
- Rekening houden met voldoende stopcontacten.

TEAM PI

- In principe akkoord.
- Duiden stopcontacten.
- Duiden netwerk aansluitingen.

TEAM ICT

- Geen 'wachtkamer effect' creëren bij de ICT werkplekken. De zitgelegenheid verwijderen.
- Hoge tafel terug plaatsen; wordt gebruikt voor voorbereiding apparatuur collega's.
- Werkplaatsen systeembeheer (gemiddeld 2 aanwezig), ter ondersteuning van de ServiceDesk.
- Als er wanden geplaatst worden; maak deze als glazen pui.

TE MAKEN KEUZES

- Wel of geen portaal bij de ruimte team PI.
- Afbakening zone ICT.
- Voor vervolg stadium: voorkeuren en wensen medewerkers mbt stopcontacten/aansluitingen netwerk en alarmknoppen.

GEO

Keuze maken voor wel of geen extra toegang / portaal. Bij keuze voor portaal, deze iets rianter uitvoeren dan de minimale maat.

Alleen voor de werkplekken post?

Stopcontacten door stekkerdozen in kabelgoot onder de bureaus.

In principe met stekkerdozen in een kabelgoot, of fraai wegwerken in bureaublad. Exacte uitvoering in overleg; voorkeur en wensen?

Hoge tafel vanuit ruimte team DV terugplaatsen; nieuwe hoge tafel tbv de 3 flexwerkplekken buitendienst. Maatwerkoplossing?

Fysiek afsluiten maakt de ruimte rondom de werkplekken wel krap. Voostel om meer een ruimtelijke suggestie van een eigen zone te doen met bijvoorbeeld een verlaagd element onder het plafond of gedeelte als roomdivider.

TEAM V&G / BEHEER

- Optie afsluiten trappenhuis doorvoeren; afsluitbare deur met salto-systeem toegang.
- Deur (automatisch zo veel mogelijk tegen wand naar ruimte team PI plaatsen.
- Mogelijk laten vervallen van dubbele deuren richting centrale hal.
- Deuren rolstoeltoegankelijk uitvoeren (>0,9m netto).
- Hoogte hellingbaan/monument; wordt het plateau om spullen op te leggen niet erg laag?
- Waterkraan bij opgang hellingbaan afsluitbaar maken met sleutel, mogelijk direct vorstvrij uitvoeren.
- Glazen pui tussen PI en kantoortuin met een enkele deur uitvoeren, salto systeem enkel bij toegang van PI naar kantoortuin, niet andersom.
- Toch nog glas (niet te openen) in dichte dichte wand van ruimte team DV richting de verkeerszone.
- Teambox; meer glas in zijde met de deur, meer lichtdoorval in de ruimten.
- Hoge tafel ICT mogelijk kwartslag draaien, tussen de penanten in.
- Hoge (overleg) tafel in kantoortuin in combinatie met een scherm aan de wand is mogelijk storend voor de flexwerkplekken er naast. Wellicht een voorziening treffen of flexplekken herindelen.
- Maatvoering kantoortuin checken.
- Alternatieve optie met portaal bij ruimte team PI en de kantoortuin is niet nodig.

GEO

Alleen voor de trap of ook de lift?

Scheelt team DV die extra deur, kunnen bezoekers wel de centrale hal inlopen, is dit wenselijk?

Voorstel is om zo min mogelijk aan te passen, plateau wordt dan ca. 40cm hoog. Er is wel voldoende hoogte om het plateau op te tillen.

Waterkraan zou ik sowieso aanpassen, puur vanuit oogpunt vandalisme/hufferproof, is nu ook al een bepaald risico.

Horizontale ramen passen niet echt bij de stijl van HK en geven reeltief weinig doorgang van daglicht. Suggestie is dan om een smal maar hoog raam toe te passen naast de teambox.

Past dat, op het oog zijn deze tafels iets langer dan de beschikbare 3m. Qua organisatie en routing is het wel minder logisch.

Deze hoge tafels kunnen in de basis ingezet worden als flexwerkplek, maar bijvoorbeeld ook als overlegtafel, kort en incidenteel. Vooral gericht op de situaties waarbij er anders 2 of 3 mensen aan een bureau komen te staan. Een scherm hierbij is een extra suggestie. Voor vergaderingen kan men beter een geschiktere ruimte daarvoor gebruiken.

Hellingbaan

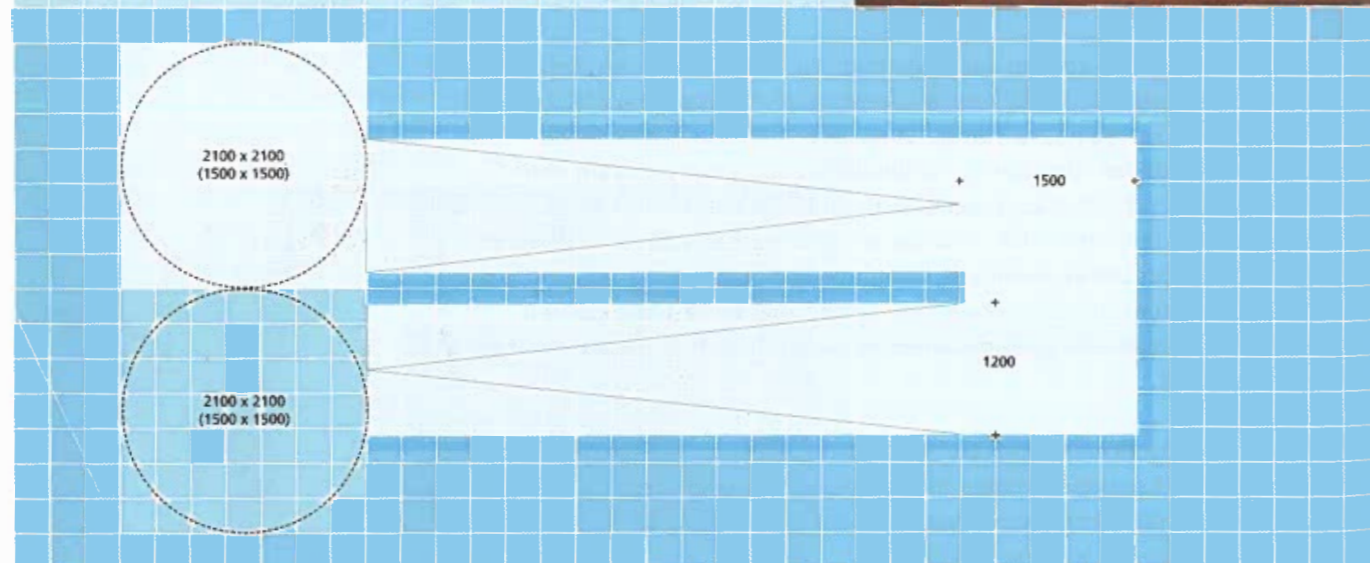
beleidscriteria

C05a	Praktisch	
B08a	Loopruimte	vrije breedte ≥ 1200 mm
B10a	Helling	bij hoogte tot 50 mm $\leq 1:6$ (hoogte:lengte) bij hoogte tot 100 mm $\leq 1:10$ (hoogte:lengte) bij hoogte tussen 100 en 250 mm $\leq 1:12$ (hoogte:lengte) bij hoogte tussen 250 en 500 mm $\leq 1:16$ (hoogte:lengte) bij hoogte tussen 500 en 1000 mm $\leq 1:20$ (hoogte:lengte) bij hoogte vanaf 1000 mm $\leq 1:25$ (hoogte:lengte)
B08c	Loopafstand	horizontaal bordes bij elke 500 mm hoogteverschil diepte bordes ≥ 1500 mm, breedte ≥ 1200 mm
B08b	Loopoppervlak	vlak (dwars op de looprichting) – regelmatig – vast
B09a	Keerruimte	$\geq 2100 \times 2100$ mm aan begin en eind van de helling
C05b	Veilig	
B02a	Verlichting	markeringsverlichting op loopoppervlak
B08d	Valbeveiliging	bij hoogteverschil tot 250 mm opstaande rand > 50 mm bij hoogteverschil vanaf 250 mm afscheiding ≥ 1000 mm openingen in afscheiding ≤ 100 mm (niet horizontaal)
B08b	Loopoppervlak	stroef – regelmatig
B12c	Steun	bij hoogte vanaf 250 mm leuning aan weerszijden helling
F06	Rolbanen	snelheid testen op veiligheid (dit kan bijvoorbeeld door gebruiksonderzoek, zie F06)



1 | In historische binnensteden met hun karakteristieke betrating, is het goed mogelijk om passende trottoirafritten toe te passen; dus met vlakke, stroeve helling en adequate waarschuwingmarkering.

2 | Om voor iedereen goed beloopbaar te blijven, zou de ronding van een helling van de loopbrug – de zogenoemde tonronde – op geen enkel punt de maximale helling van 1:25 mogen overstijgen. Op de foto is een brug te zien waarbij dit uitstekend is gelukt.



Willen we hoogteverschil op een route kunnen overbruggen, ook met bijvoorbeeld een kinderwagen, rollator, rolstoel of zware bagage, dan is een hellingbaan of lift nodig. Hier worden aanwijzingen gegeven voor praktische en veilige hellingbanen. Ze gelden voor hellingen steiler dan 1:25 (4%). Minder steile hellingen mogen worden opgevat als 'horizontaal' voetpad (C02) of 'horizontale' verkeersruimte (C05).

a | Praktisch Een hellingbaan (steiler dan 1:25) is alleen praktisch bruikbaar tot een hoogteverschil van één meter. Voor het overbruggen van een groter verschil missen velen die op de helling zijn aangewezen kracht en uithoudingsvermogen. Een lift is dan het alternatief. Gelet op de energie die het kost om boven te komen, hangt de maximaal toelaatbare hellingshoek af van het hoogteverschil. Ook het in evenwicht blijven als we dalen kost kracht. Hoe groter het hoogteverschil, hoe flauwer de helling moet zijn. Na een halve meter hoogteoverbrugging is een horizontale rustplek nodig. Die rustplek moet in buitenruimten en de publieke zones van een gebouw groot genoeg zijn voor een scootmobiel. Voor hellingen die minder steil zijn dan 1:25 is een rustplek per meter hoogteverschil nodig. De benodigde hellingbreedte – tussen de leuningen – hangt af van de gebruikintensiteit van de looproute. De breedte moet minimaal zijn afgestemd op een rolstoelgebruiker die op een helling niet in een geheel rechte lijn naar boven kan en voor de veiligheid enige afstand van de randen wil houden. Het loopoppervlak moet dwars op de verplaatsrichting horizontaal zijn en net als het voetpad of de verkeersruimte vlak en vast.

b | Veilig Voor steun bij het bewaren van evenwicht op het hellende vlak is aan weerszijden van de helling een leuning nodig. De randen van de helling moeten zijn voorzien van valbeveiliging. Om struikelen en uitglijden te voorkomen moet het loopoppervlak stroef zijn.

parkeerplek scootmobiel; lengte 350 cm, breedte 110 cm, hoogte 200 cm
<https://www.scootmobiel-comfortabel.nl/blogs/blog/parkeren-scootmobiel-tips/>



- De entree is zichtbaar vanaf de dichtstbijzijnde openbare weg en herkenbaar door het huisnummer of de locatiennaam.
- De route naar de entree is breed genoeg voor een standaard rolstoel of rollator en bevat een versmalling (ten minste 90cm breed).
- Het pad naar en op de helling is verhard en egaal. De helling is breed genoeg voor een rolstoel of rollator (110cm breed), heeft een totaal te overbruggen hoogteverschil van 75cm en heeft een flauwe stijging. De keerruimte aan het begin van de helling is 150x150cm en het eind van de helling is 150x150cm.

ROUTES

Algemeen	C01
Voetpad	C02
Oversteekplaats	C03
Toegang	C04
Gang	C05

Helling C06

Trap	C07
Lift	C08
Vluchtroute	C09

A
B
D
E
F